



木々や花が芽吹き始める様子に、春の訪れを感じる季節となりました。  
事業所に差し込むやわらかな陽射しが、今年度の残りわずかな時間をそっと包み込んでくれている  
気がします。

いよいよ、今年度も残りあとわずか。

この一年を振り返り、子ども達一人ひとりが自分のペースで大きく、たくましく成長した姿に、うれしさ  
を感じ、そばで見守ることができたことに、感謝の気持ちでいっぱいです。

子どもたちの元気な姿や成長する姿を共有できたことは、私たち「育ち」職員に  
とって何よりの喜びでした。

保護者の皆様には、たくさんのご理解とご協力とあたたかなご支援をいただき  
ながら、毎日楽しい時間を過ごすことができました。ありがとうございました。

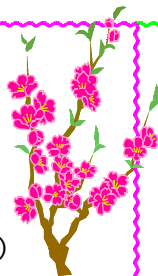
子どもたちの新たな門出を見守りつつ、これからの成長を心から応援しています。



## 令和7年度の各事業所サービス提供について

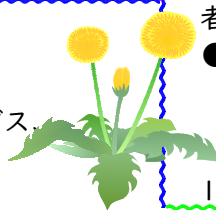
### 第1事業所(児童発達支援事業所)

- サービス内容 児童発達支援
- 対象年齢 1歳半～就学前
- サービス提供時間
  - ・午前10:00～11:00(60分療育)
  - ・午後14:00～15:40(100分療育)
- 送迎について  
ご利用の際には送迎サービスをご利用いただけます。送迎の時間も療育の一環として日常動作訓練・ソーシャルスキルトレーニングを行っています。
- 配置職員  
管理者、児童発達支援管理責任者、言語聴覚士(2名)、作業療法士(1名)、理学療法士(1名)、保育士(5年以上経験者3名)、児童指導員(社会福祉士)



### 第2事業所(多機能型事業所)

- サービス内容 児童発達支援、放課後等デイサービス、保育所等訪問支援サービス
- 対象年齢
  - ・児発 1歳半～就学前
  - ・放デイ 小学1年～
- サービス提供時間
  - ・児童発達支援 月～土の午前10:00～11:00 / 火・木・金・土の午後14:00～15:40
  - ・放課後等デイサービス 学校のある月・水の16:00～17:30 / 長期休暇中の月・水の14:00～17:30
- 送迎について 児童発達支援のご利用の際は送迎サービスをご利用いただけます。放課後等デイサービスのご利用は来所時の送迎サービスをご利用いただけます。お迎えは、保護者様により原則17:30までをお願いします。
- 配置職員  
管理者、児童発達支援管理責任者、言語聴覚士(1名)、作業療法士(1名)、理学療法士(1名)、保育士(5年以上経験者1名、5年未満保育士3名)



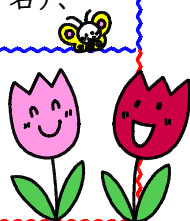
### 第3事業所(多機能型事業所)

- サービス内容 児童発達支援、放課後等デイサービス、
- 対象年齢
  - ・児発 1歳半～就学前
  - ・放デイ 小学1年～
- サービス提供時間
  - ・児童発達支援 午前のみ10:00～11:00
  - ・放課後等デイサービス 学校のある平日 16:00～17:30 土曜日・長期休暇中の月～土14:00～17:30
- 送迎について  
児童発達支援のご利用の際は送迎サービスをご利用いただけます。放課後等デイサービスのご利用は来所時の送迎サービスをご利用いただけます。お迎えは、保護者様により原則17:30までをお願いします。
- 配置職員  
管理者、児童発達支援管理責任者、言語聴覚士(1名)、作業療法士(1名)、理学療法士(1名)、保育士(5年以上経験者1名)、児童指導員(4人)



### ★「育ち」の保育所等訪問支援サービス(訪問支援担当:第2事業所職員)について

「育ち」利用のお子さま対象で利用契約をされた方には、園や小学校などの子どもが集団生活を過ごす場面で直接・間接的に支援を行うことができる保育所等訪問支援サービスを専門士が中心になって実施しております。「集団になじめない」「お友だちとの関わり方が不安」等ありましたら、ぜひご相談下さい。

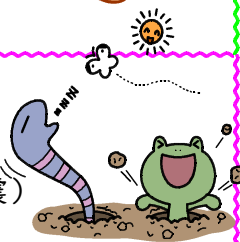


## 各事業所から

### 第1事業所

#### ①今月の行事

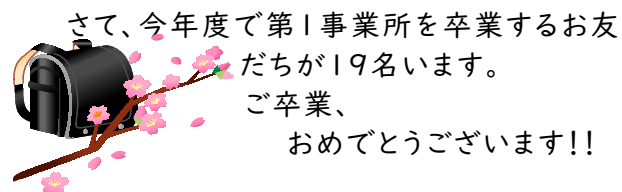
3月21日 避難訓練(地震)



#### ②第1事業所では・・・

進級や進学に向けて気持ちが落ち着かない様子がお子さまの中にみられましたので、気持ちを発散させる活動として、ピニャータやジャンプ鬼などの粗大運動や身体を動かす活動を取り入れました。こうすることで次の活動に落ち着いて参加することができていました。

また、伝言ゲームやしりとりといったお友達と関わる活動を経験してきたことで、子ども達同士の仲も深まり、お互いにコミュニケーションを取る姿も多くみられるようになりました。



さて、今年度で第1事業所を卒業するお友だちが19名います。

ご卒業、  
おめでとうございます!!

育ち第1事業所が開設された当初から通われた子ども達が卒業を迎え、寂しい気持ちもありますが、一緒に活動を行い、たくさんの思い出を作ることができました。その中で、一人一人成長を感じる事ができてとても嬉しかったです。

ステキな小学校生活を過ごさせてください。

保護者の方々、これまで、たくさんのご支援やご協力を頂き本当にありがとうございました。

### 第3事業所

#### ①今月の行事

3月27日 避難訓練(地震)

#### ②第3事業所では・・・

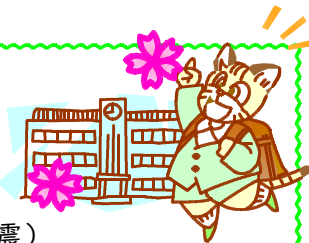
立春が過ぎても寒さも残る日が多い中、子ども達の中には半袖で来所する子もチラホラ。職員は子ども達からたくさんのパワーを頂いています。

放デイでは縄跳び大会が行われる学校も多かったため、小集団や個別にて縄跳びに取り組む機会を多く取り入れました。昨年度

### 第2事業所

#### ①今月の行事

3月22日 避難訓練(地震)



#### ②第2事業所では・・・

いよいよ今年度も最後の月になりました。

「もうすぐ卒園だよ!」「次は〇〇組になるんだよ!」と進級や進学への喜びを言葉にする子も増えてきました。

また年長さんの中には「もう育ちに来れなくなる」「育ちのお友達に会えなくなる」と涙するお子さんもいて、卒園と共に様々な感情に寄り添っていきたいと思う日々です。

最後までお友達と楽しく過ごしながら、思い出とともに自信をつけて送り出したいと思います。ご利用の最終日には卒園式ごっこも行う予定です。



私たち職員も泣かずに(笑)、笑顔で送り出せるよう支援していこうと思います。

今年度もたくさんのご理解・ご協力ありがとうございました。卒園しても私たちはお子様や保護者様の「応援団」です!卒園後もお力になれることがあれば遠慮なく、ご連絡ください。これからもずっと応援しています。

は縄跳びへの取り組みに難しさを感じていた子も、今年度は色々な技を披露してくれたり、日々の成長はスモールステップでも、昨年度と振り返ると子ども達はそれぞれにとっても大きく成長しています。

早いもので今年度最終月となりました。第3事業所では児童発達支援の年長になる子ども達が数名、第1事業所・第2事業所へと移動となります。寂しい気持ちでいっぱいですが、新たな事業所でも伸び伸びと楽しい活動を通して大きく成長してくれることと思います。

今年度も育ちの療育方針・療育活動にご理解、ご協力頂きありがとうございました。

